

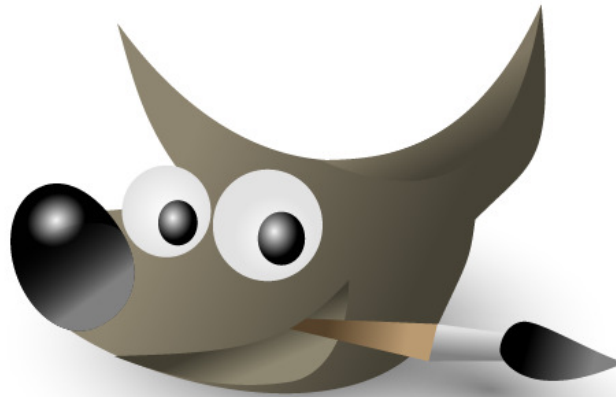


**OBJECTIF
IMAGES**

Plaisance du Touch

GIMP Niveau 3

Effacer des objets



Conversion N&B (méthode détaillée)



Ouvrir l'image

Choisir le menu **Couleurs/Composant/Décomposer ...**

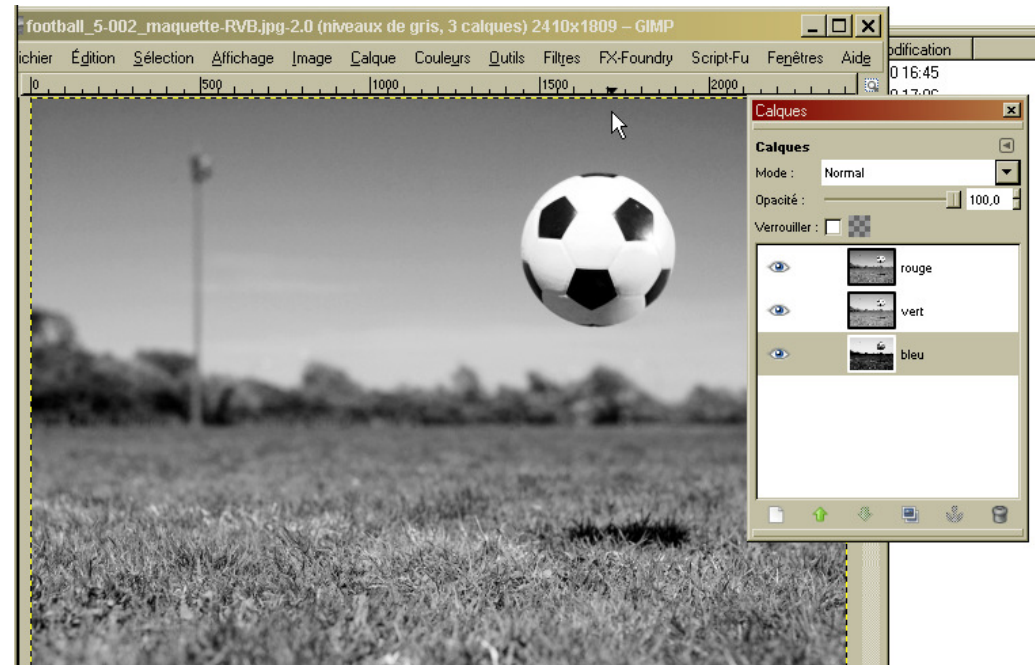
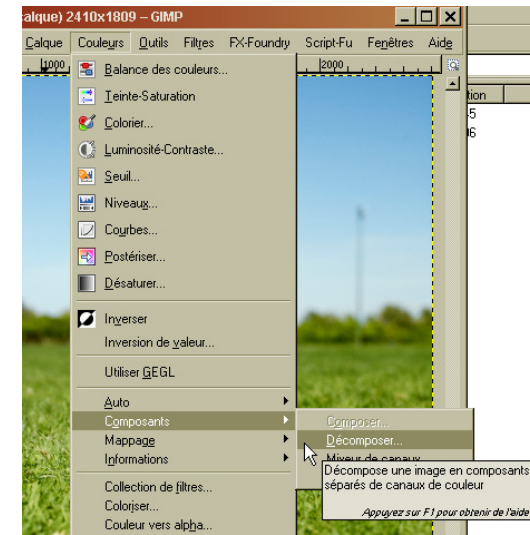
Choisir le modèle RVB, la décomposition en calques puis valider.

Création d'une nouvelle image en N&B composée de 3 calques: un pour chaque canal désaturé (R,V,B)

Travailler alors avec les 1 calques Rouge et Vert en réglant la transparence pour régler l'effet souhaiter. (ou + selon le besoin)

Aplatir l'image avec le menu **Image/Aplatir l'image**

Sauvegarder le résultat



Conversion N&B (méthode intermédiaire) & effets de couleurs

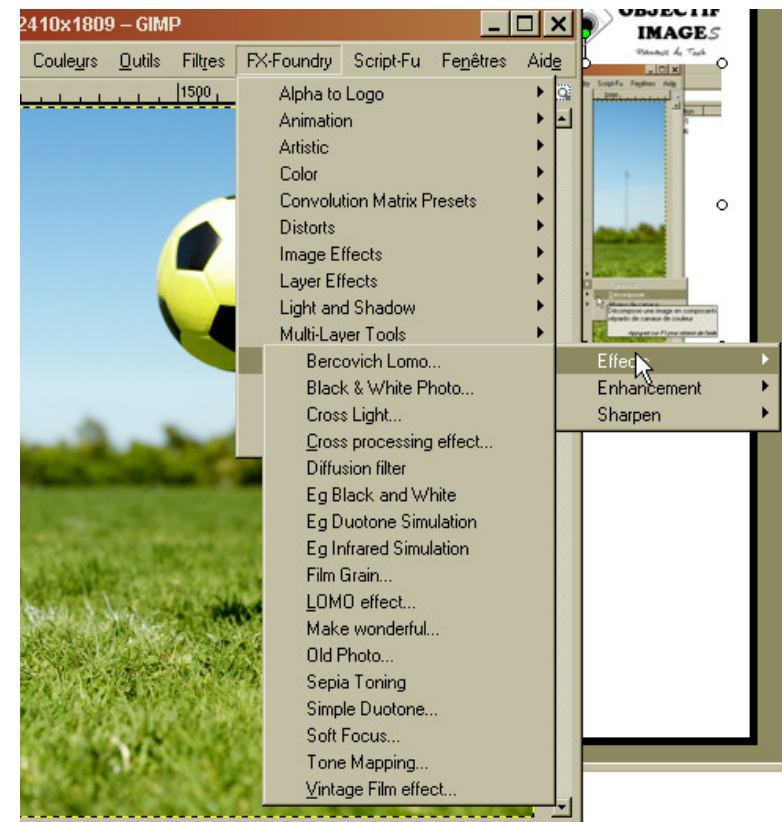
Ouvrir l'image

Choisir le menu **FX-Foundry/Photos/Effects/...**
ou **FX-Foundry/Color/...**

Choisir un greffon ... il y en a beaucoup ...

Voir les différents rendus et effets possibles ...

Sauvegarder le résultat



Suppression des (minuscules) détails

Ouvrir l'image.

Sélectionner un greffon antiparasite ou anti-trainées
menu **Filtres/Amélioration/Anti-parasites**

Faire varier le rayon (grosseur des poussières)

Vérifier si l'effet est suffisant avant de lancer
l'opération

Attention: ce script tend à rendre plus floue
la photo de manière globale. Il est surtout
utile pour les photos obtenues à partir
de scan (film ou papier)



Suppression des (petits) détails

Ouvrir l'image

Agrandir la vue suffisamment (menu **Affichage/Zoom/100%**)

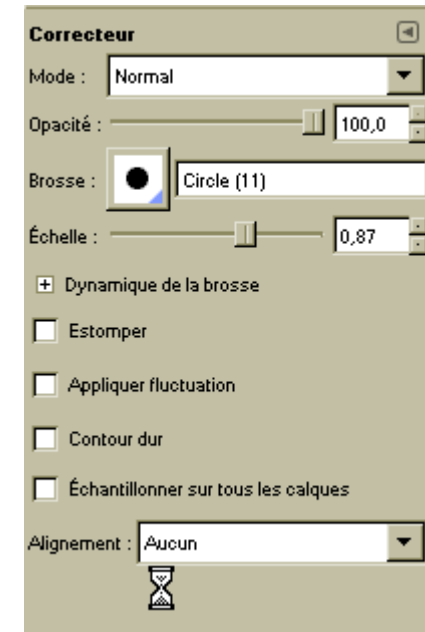
Choisir l'outil de correction 

Sélectionner les options (brosse, échelle, estomper, ...)

Maintenir la touche **Ctrl** appuyée et choisir la zone source de la copie en cliquant dessus



Indiquer la zone cible et cliquer (par à-coups ou en continue)



Cette méthode de travail donne de très bons résultats mais elle est longue et fastidieuse. C'est un véritable travail d'orfèvre pour arriver à un résultat invisible à l'œil nu. Elle peut être appliquée en complément des deux autres méthodes.

Suppression des (gros) détails

Ouvrir l'image

Sélectionner (au lasso par exemple) le plus finement possible la zone à supprimer

Cliquer sur le bouton droit de la souris et sélectionner le menu

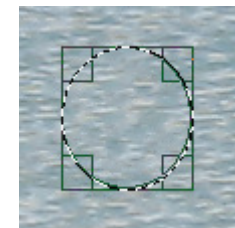
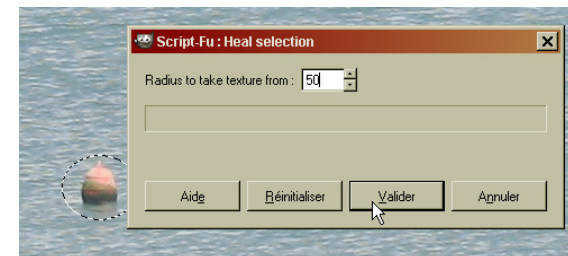
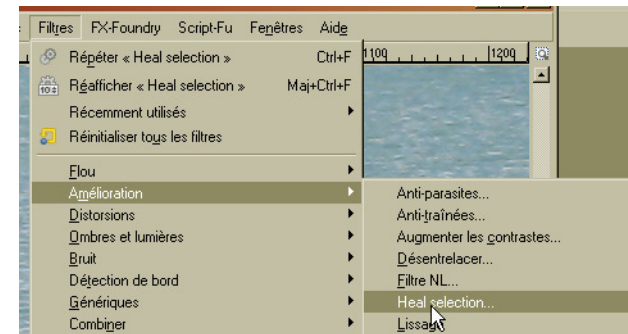
Filtres/Amélioration/Heal selection ...

Valider et contrôler le résultat.

Ce script donne de bons résultats dans les conditions suivantes:

- La texture ne doit pas être régulière ...
... mais assez uniforme
- Elle doit être en quantité suffisante autour de la sélection

ATTENTION: pour que cela fonctionne, il est nécessaire d'installer un correctif sur GIMP 2.6.8



Augmenter la netteté

(pour ajouter de la force aux images)

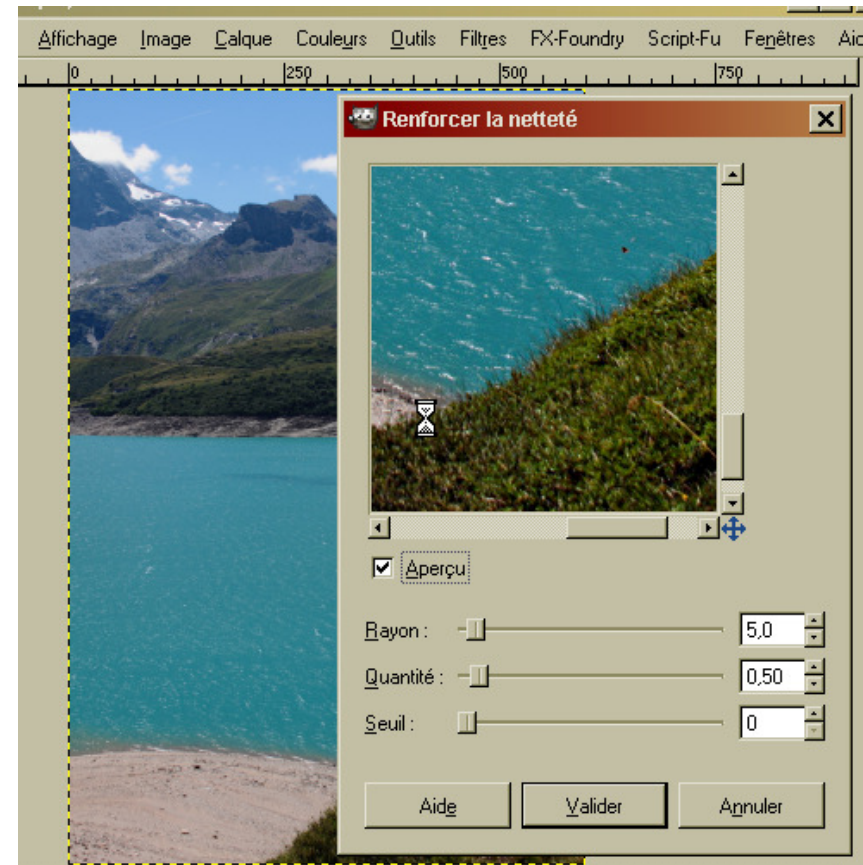
Ouvrir l'image.

Sélectionner un greffon de netteté (sharp)
menu **Filtres/Amélioration/Renforcer la netteté**
ou **FX-Foundry/Photo/Sharpen/...**

Faire varier les paramètres si nécessaire

Vérifier si l'effet est suffisant avant
de lancer l'opération

Attention: contrôler les effets de bord
sur la distorsion des couleurs



Rendre la photo plus floue

(pour atténuer le grain ou pour la rendre plus 'douce')

Ouvrir l'image.

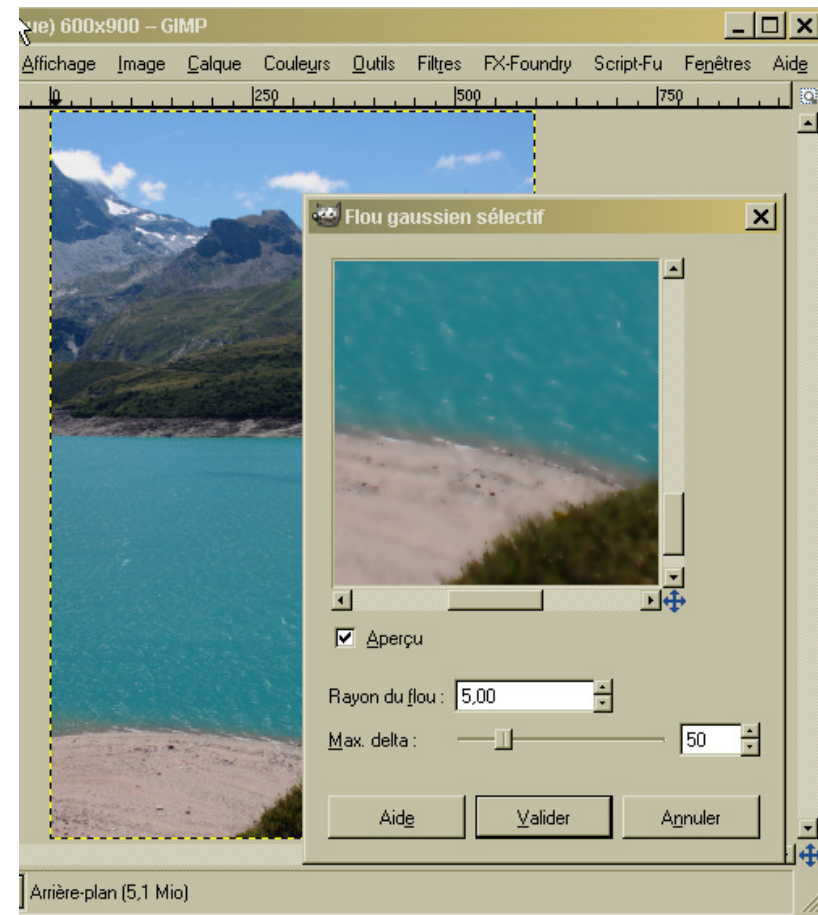
Sélectionner un greffon de flou (blur)

menu **Filtres/Flou/Flou gaussien sélectif**

ou **FX-Foundry/Convolution matrix presets/...**

Faire varier les paramètres si nécessaire

Vérifier si l'effet est suffisant avant
de lancer l'opération



Autres manipulations avec des greffons



Ajouter un cadre

FX-Foundry/Image Effects/...

Ajouter un watermark (copyright)

FX-Foundry/Toolbox/Eg Copyright placer

GIMP – Niveau 3 : Effacer des objets



MERCI

... Des questions ?