

# PHOTOSHOP – MODE D'EMPLOI IMPRIMANTE – UTILISATION DES PROFILS ICC

Niveau : Avancé

## INTRODUCTION

La gestion des couleurs en photo numérique est une alchimie délicate et est parfois assimilée à de la magie noire. Il n'en est rien et le rendu d'une impression est un procédé déterministe et parfaitement reproductible, pour peu qu'on ait une bonne méthode. Ce mode d'emploi va montrer comment utiliser les profils ICC dans Photoshop pour des impressions parfaites.

## SOMMAIRE

- Préambule – Chercher et sauvegarder les profils ICC
- Paramétrer l'impression

## **PREAMBULE – CHERCHER ET SAUVEGARDER LES PROFILS**

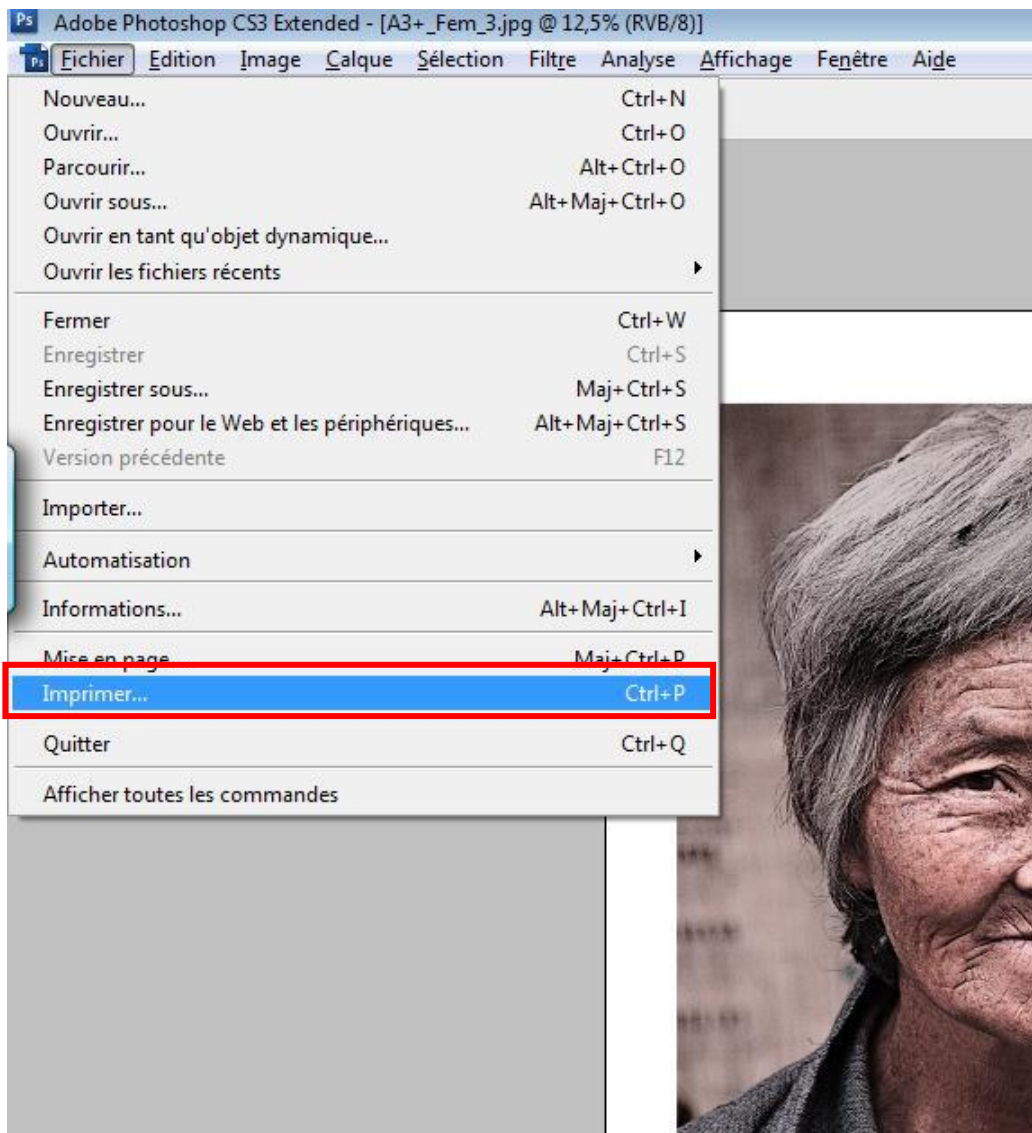
La condition pour avoir des impressions fideles est d'avoir un bon écran calibré pour bien corriger les couleurs (ce n'est pas l'objet ici), de bien paramétrer Photoshop et d'utiliser les bons profils ICC (c'est l'objet ici)

Les papiers sont normalement accompagné de leur profils ICC, ainsi que de leur documentation qui permet de paramétrer Photoshop, et ce pour chaque imprimante.  
Ici, nous nous attacherons a l'imprimante EPSON 3880 du club.

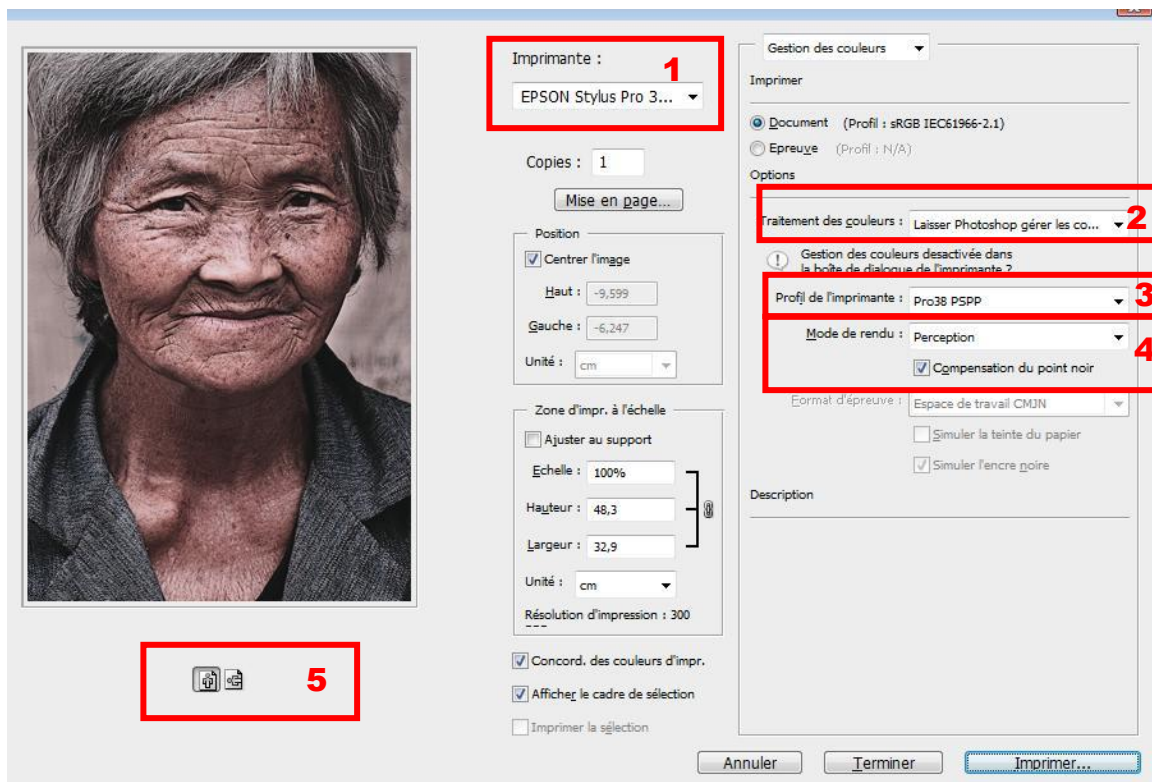
On va donc chercher les profils chez le constructeur du papier et on le sauvegarde dans le répertoire C:\Windows\System32\Spool\Drivers\Color afin de les rendre disponibles pour Photoshop

## PARAMETRER PHOTOSHOP

Une fois la photo mise au format du papier et à 360 dpi (résolution native de l'imprimante), on va lancer l'impression par le menu « Fichier – Imprimer »



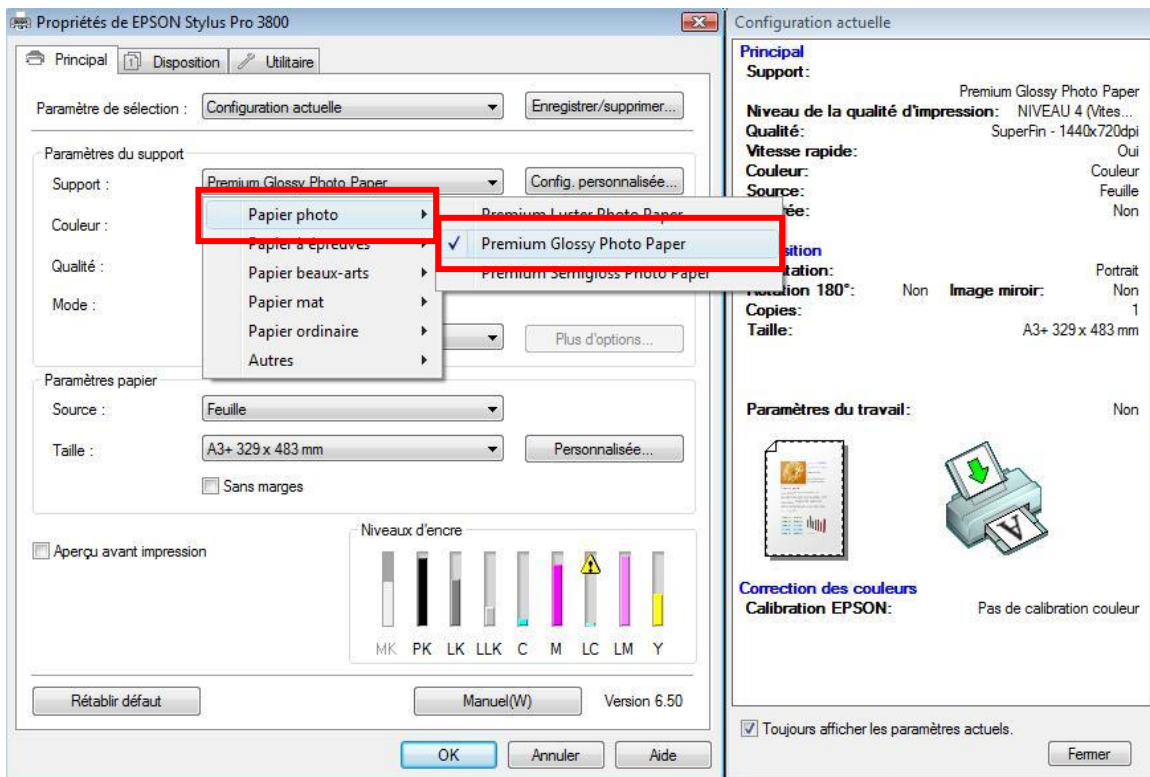
La fenetre d'impression apparait



1. Sélectionner l'imprimante (Ici EPSON Stylus Pro 3880)
2. Sélectionner l'option « Laisser Photoshop gérer les couleurs
3. Sélectionner le profil du papier pour l'imprimante. C'est ici que vous sélectionnez le profil que le fabricant du papier a mis à disposition pour cette imprimante. Ici, on a sélectionné Pro38 PSP pour le papier Epson Semi Gloss Photo Paper
4. Sélectionner Perception pour mode de rendu et cocher la case Compensation du point noir
5. N'oubliez pas de sélectionner l'orientation de la photo à imprimer (Portrait ou Paysage)

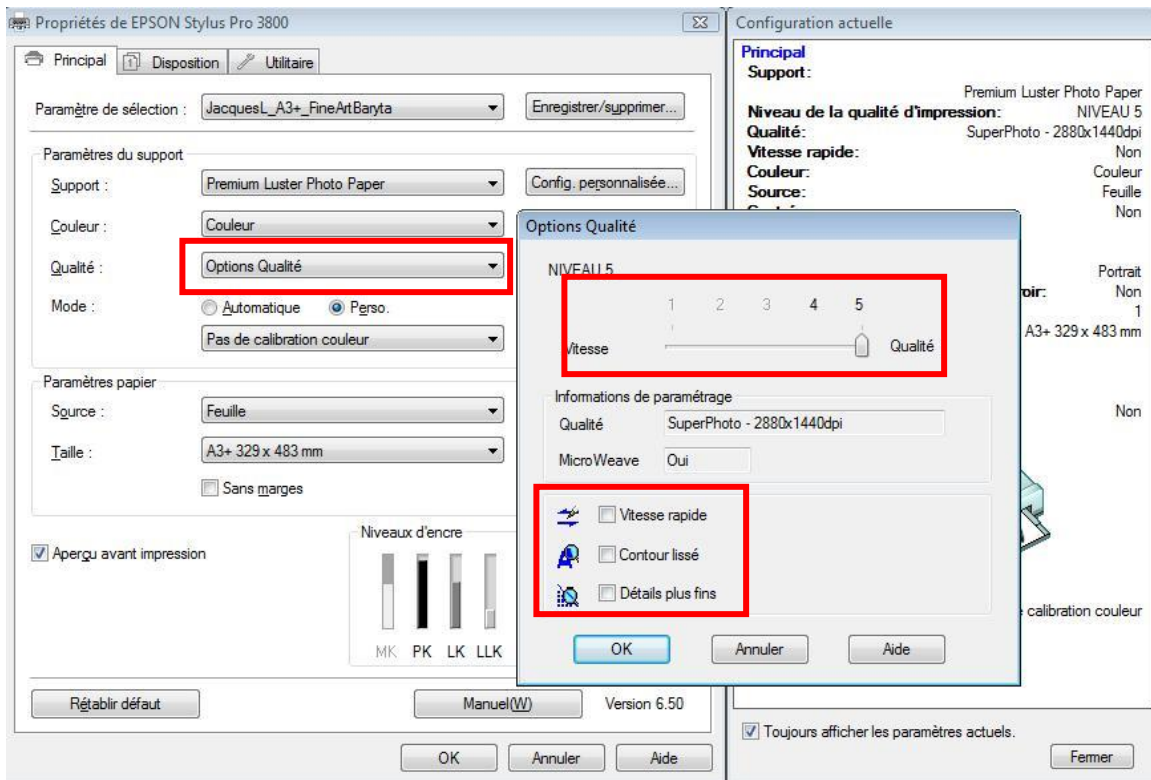
Maintenant, on va paramétrer l'imprimante en appuyant sur **Mise en page...**

## PARAMETRER L'IMPRIMANTE



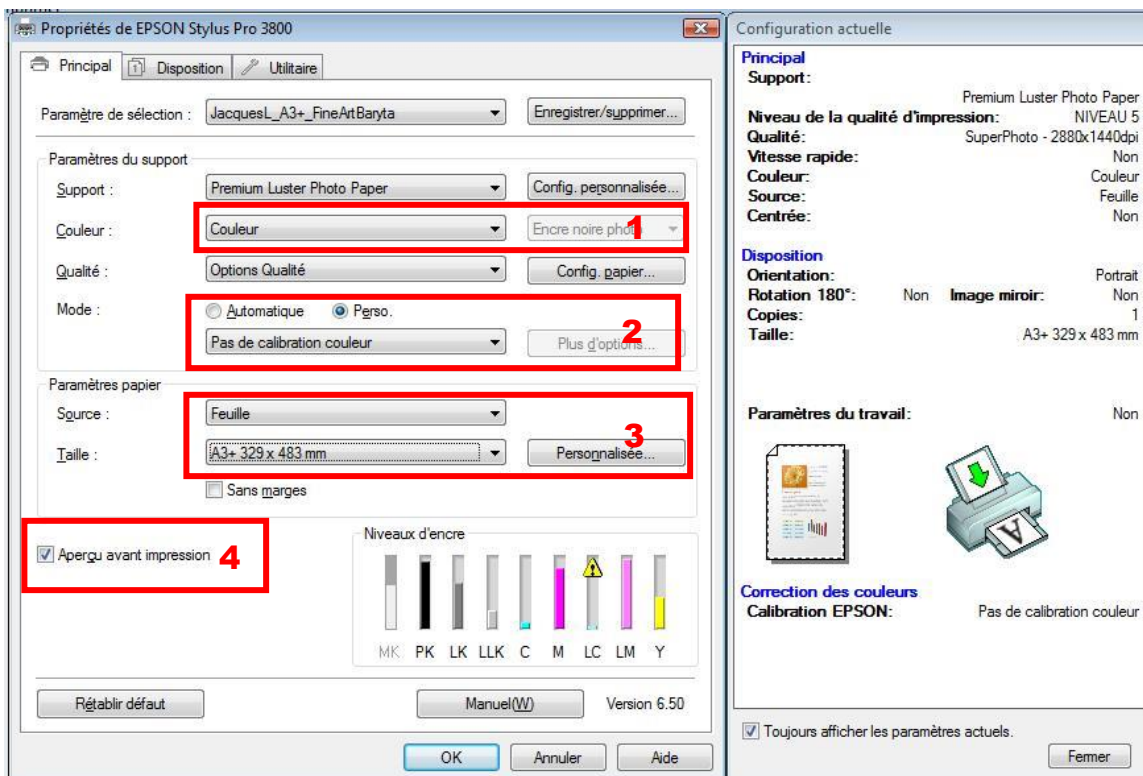
La première étape est de choisir le papier. Ici Premium Glossy Photo Paper pour le papier Epson Semi Gloss Photo Paper

Ensuite, on sélectionne la qualité d'impression :



Ici, qualité 5 Toutes les cases décochées

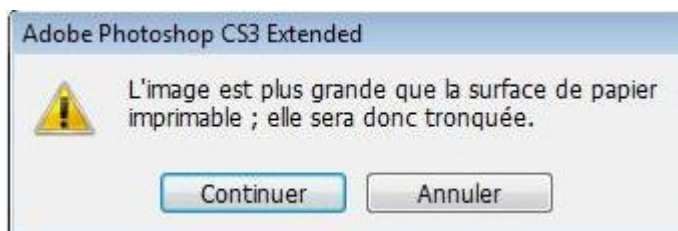
On finit le paramétrage en :




1. Sélectionner Couleur
2. Pas de calibration des couleurs : Important
3. Sélectionner la taille du papier (ici A3+)
4. Ne pas oublier de cocher la case aperçu avant impression

Puis cliquer sur  pour continuer.

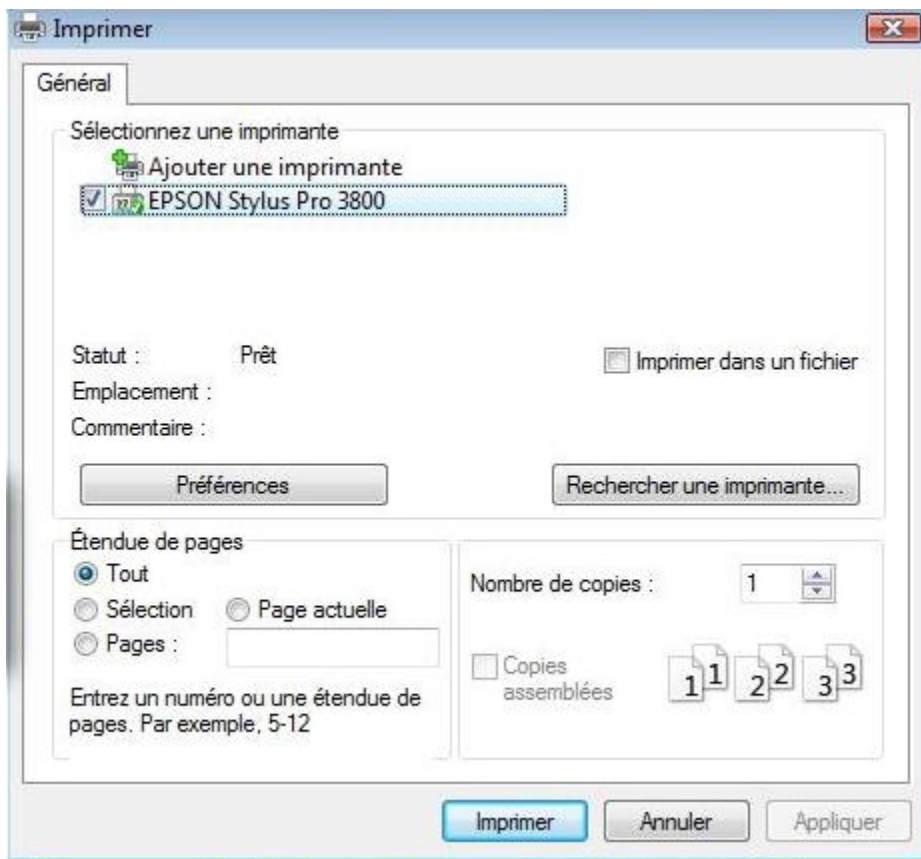
Il se peut que la fenêtre suivante apparaisse :




Ne pas en tenir compte et continuez 



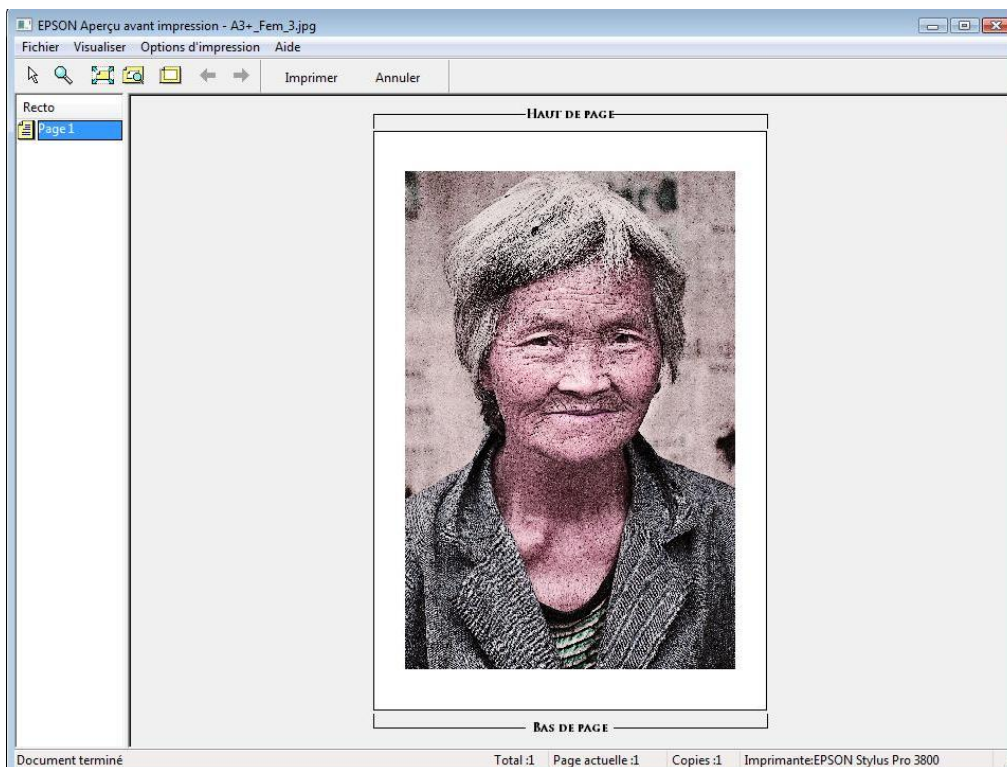
Puis, a la fenetre



Répondre , l'impression va commencer.



Ca prend pas mal de temps, avant que la fenêtre aperçu avant impression apparaisse :



Ne pas tenir compte des couleurs, mais vérifier la bonne orientation.

Si tout est ok, cliquer sur **Imprimer** et c'est parti....

## REGLAGES DES PARAMETRES D' IMPRESSION SOUS "PHOTOSHOP+ EPSON R38xx"

	TYPE DE PAPIER	Encre noire utilisée	Driver photoshop			Driver Epson 38xx							
			Traitement des couleurs	Profil de l'imprimante	Mode de rendu	Support	Couleur	Qualité	Mode	Source			
Couleur Driver Standard	<b>Couleur</b>	HAHNEMUHLE PHOTORAG 308	Noir Mat	Laisser Photoshop déterminer les couleurs	HFA_Eps38xx_MK_Photorag	Perceptif et compensation point noir	Velvet Fine Art Paper	Couleur	Option Qualité	Qualité 5, les 3 cases décochées	Perso	Pas de calibration couleur	Manual-Rear
	<b>Couleur</b>	HAHNEMUHLE FINEART BARYTA	Noir Photo	Laisser Photoshop déterminer les couleurs	HFA_Eps38xx_PK_FABaryta	Perceptif et compensation point noir	Premium Luster Photo Paper	Couleur	Option Qualité	Qualité 5, les 3 cases décochées	Perso	Pas de calibration couleur	Feuille
	<b>Couleur</b>	HAHNEMUHLE PHOTORAG Ultra Smooth 305	Noir Mat	Laisser Photoshop déterminer les couleurs	HFA_Eps38xx_MK_PRUltraSmooth	Perceptif et compensation point noir	Velvet Fine Art Paper	Couleur	Option Qualité	Qualité 5, les 3 cases décochées	Perso	Pas de calibration couleur	Manual-Rear
	<b>Couleur</b>	HAHNEMUHLE PHOTORAG Bright White 310	Noir Mat	Laisser Photoshop déterminer les couleurs	HFA_Eps38xx_MK_PRBrightWhite	Perceptif et compensation point noir	Velvet Fine Art Paper	Couleur	Option Qualité	Qualité 5, les 3 cases décochées	Perso	Pas de calibration couleur	Manual-Rear
	<b>Couleur</b>	HAHNEMUHLE PHOTORAG PEARL	Noir Photo	Laisser Photoshop déterminer les couleurs	HFA_Eps38xx_PK_PRPearl	Perceptif et compensation point noir	Premium Luster Photo Paper	Couleur	Option Qualité	Qualité 5, les 3 cases décochées	Perso	Pas de calibration couleur	Feuille
	<b>Couleur</b>	HAHNEMUHLE PHOTORAG SATIN	Noir Mat	Laisser Photoshop déterminer les couleurs	HFA_Eps38xx_PK_PRSatin	Perceptif et compensation point noir	Velvet Fine Art Paper	Couleur	Option Qualité	Qualité 5, les 3 cases décochées	Perso	Pas de calibration couleur	Manual-Rear
	<b>Couleur</b>												
	<b>Couleur</b>												
	<b>Couleur</b>												
N&B Profils Standards	<b>N&amp;B</b>	HAHNEMUHLE PHOTORAG 308	Noir Mat	Aucune gestion des couleurs	HFA_Eps38xx_MK_Photorag	Perceptif et compensation point noir	Velvet Fine Art Paper	Photo N&B avancée	Option Qualité	Qualité 5, les 3 cases décochées	Perso	Calibration Epson Plus d'options...Ton "Foncée"	Manual-Rear
	<b>N&amp;B</b>	HAHNEMUHLE FINEART BARYTA	Noir Photo	Aucune gestion des couleurs	HFA_Eps38xx_PK_PRBaryta	Perceptif et compensation point noir	Premium Luster Photo Paper	Photo N&B avancée	Option Qualité	Qualité 5, les 3 cases décochées	Perso	Calibration Epson Plus d'options...Ton "Foncée"	Manual-Rear
	<b>N&amp;B</b>												
	<b>N&amp;B</b>												
	<b>N&amp;B</b>												
	<b>N&amp;B</b>												
	<b>N&amp;B</b>												

Ces tableaux indiquent les réglages et les profils ICC utilisés pour les papiers que j'utilise couramment.  
Le fichier Excel complet est disponible sur le PC du club.