

'NLIGHT

de l'ombre à la lumière

ateliers
PHOTO
sur
L'éclairage

mode
nu
cinéma

Le
SPLIT
LIGHTING
cahier 1
atelier 1

www.nlight.fr

LES
SECRETS
DES PROS

Le SPLIT LIGHTING

Libérez votre potentiel artistique sans vous préoccuper des contraintes techniques.

Le *split lighting*, un éclairage simple et très flatteur aux multiples variantes qui laisse un large champ d'expression et de liberté de mouvement à votre modèle.

Niveau de difficulté ● ○ ○
Budget éclairage ● ● ○
Scénographie ● ○ ○

eDito

De l'ombre à la lumière.

Nous sommes habituellement indifférents à la lumière qui baigne notre quotidien.

Elle influence pourtant notre moral, règle nos horloges internes, nous informe sur les obstacles qui nous entourent et sur le temps qui passe.

Sa perception reste très difficile à décrire, elle éveille en nous des sentiments et des souvenirs qui jalonnent nos vies.

L'un des meilleurs moyens d'en percer le mystère est d'étudier ou d'observer la lumière au cinéma.

Un monde où des passionnés vont tenter de recréer l'illusion de la vie, du relief, du temps et des émotions...

Chefs Opérateurs et Directeurs Photographiques ont mis au point au fil du temps des techniques pour certaines très élaborées qu'ils ont longtemps considérées comme des secrets à emporter dans leur tombes.

Grâce à l'héritage de leurs œuvres et l'enseignement que nous en avons tiré, ces ateliers mensuels vont démystifier, dans une certaine mesure, l'éclairage photographique mais surtout vous donner quelques pistes pour mieux apprécier son importance et sa mystérieuse beauté.

Ainsi vous élaborerez vos propres plans d'éclairage, façonnerez votre style, passerez de l'ombre à la lumière ; car c'est par elle que s'ouvre à nous la liberté d'intervenir sur la réalisation effective de l'image.

Clarke, Photographe

sommaire

4

Description du thème

8

Plan d'éclairage commenté

12

Inventaire du matériel d'éclairage

13

Plan d'éclairage illustré

16

Mesures et réglages des sources

17

Variantes, conseils...

18

Forum technique

19

Notes personnelles

20

Coup de cœur du côté des pros

21

News, contacts, remerciements

DESCRIPTION DU THÈME

Pour ce premier atelier, je ferai un bref rappel sur la construction de base d'un plan d'éclairage, je vous invite également à vous reporter à la rubrique concernée du guide « Toute La Lumière sur l'Eclairage » qui vous donnera quelques exemples pratiques avec des tableaux de mesures et les réglages à effectuer sur votre appareil photo.

En fonction d'une ambiance recherchée, nous avons l'habitude de construire un plan d'éclairage selon la règle qui consiste à définir quelle sera la nature des différentes sources d'éclairage et quelles seront les options à retenir en terme de qualité, de quantité et de direction de lumières.



Béa Kurtis
Photo Clarke, Paris 2007

DESCRIPTION DU THÈME

Qualité, quantité et direction de lumières

Nous commençons généralement par définir :

1 La source d'éclairage principal (*Key light*), qui aura pour mission de situer le modèle dans l'espace, de créer son relief, de définir sa forme et son volume.

2 La source de lumière ambiante ou de remplissage (*Fill light*), dont le rôle sera d'éclaircir les zones d'ombre formées par la source *Key light*, mais sans en créer de nouvelles.

3 La ou les sources d'effet et d'accent (*Kick light*), destinée(s) à souligner les contours, à décoller le modèle de l'arrière plan, à créer des reflets.

4 Et enfin la ou les sources destinées à éclairer le décor ou le fond papier (*Back light*), de manière à produire quelques taches ou accidents de lumière qui donneront une dynamique à l'image et créeront de beaux contrastes en opposant, dans le même axe de prise de vues, les zones sombres du modèle aux zones claires du décor.

Développement d'une idée et objectif du thème

Beaucoup de photographes impriment des cartes postales ou cartes de visite qu'ils distribuent en toutes occasions pour se faire connaître, généralement auprès de modèles auxquelles il est nécessaire de montrer un exemple de la qualité de son travail, à défaut d'avoir son book ou son Mac à portée de main. Je prendrai l'exemple du photographe qui cherche à exprimer par une seule image qu'il sait à la fois réaliser des photos tendance mode, glamour ou sexy tout en révélant la photogénie et le charme de son modèle et à la fois qu'il dispose d'un cadre de travail et d'une structure bien adaptée ; ce qui sera plutôt rassurant.

DESCRIPTION DU THÈME

L'ambiance

Pour illustrer ce thème (photo 1), j'ai donc tenu compte de ces deux impératifs : une pose tendance Presse féminine avec un stylisme sexy et une scénographie de plateau de tournage avec la traditionnelle torche Fresnel. Tout cela fonctionne à merveille pour mon modèle : une attitude déhanchée très mode, un regard baissé et une bouche légèrement ouverte expriment une belle sensualité. L'objectif est atteint aussi côté ambiance avec des éclairages aux tons violets, verts et jaunes qui rappellent assez bien les décors de studios cinéma.

Plusieurs éléments qui se combinent entre eux participent à la réussite d'une bonne photo, tous ont leur importance : la lumière qui crée l'ambiance, la composition qui contribue à l'histoire et le modèle par lequel le message et toute l'émotion s'exprimeront.

Sur ce dernier point concernant la direction du modèle, je suis assez favorable de commencer ce premier atelier par un plan d'éclairage, un peu moins scolaire que celui décrit plus haut, grâce auquel le photographe n'aura pas à surveiller sans arrêt ses sources de lumière ni la zone d'évolution de son modèle. Chacun pourra libérer son potentiel artistique sans se préoccuper des contraintes techniques.

Mon choix se porte sur le *split lighting* qui permet d'atteindre facilement cet objectif. D'autant qu'il restitue un modelé intéressant et assez flatteur sur les corps nus grâce à l'utilisation de boîtes à lumières et de calques diffuseurs. Je l'ai par ailleurs souvent utilisé dans la photo de mode et de lingerie (photo 3) en variant toutefois les types de sources lumineuses et les accessoires. Je traiterai ces aspects et toutes ces variantes très importantes dans un prochain cours.

Pour l'ambiance : quelques planches de récupération, des palettes, une botte de paille et un spot Fresnel suffisent à créer l'illusion d'un décor de studio. Quant au choix du cadrage du modèle : un plan américain à mi-cuisse, bien rempli, facilite la lecture de l'image sans dissiper le regard du lecteur, avec toutefois l'option d'une belle marge autour du modèle pour monter et faire parler un peu l'ambiance du décor.



Photo 1

Clarke, Paris 2007

Modèle : Rosemarie

Stylisme : Kaporal

Plan D'ÉCLAIRAGE COMMENTÉ

Inutile de rappeler que lorsque l'on aime visiter les frontières des basses et hautes lumières, le désastre ne se fait pas attendre ! La tolérance étant plus faible en photo numérique qu'en argentique et cela dans un rapport de 4,5 IL contre 11 ! La matière disparaît assez vite sur l'écran de contrôle et davantage au tirage. Il faut donc apporter un soin particulier aux réglages des sources, à l'équilibre tonal de l'ensemble et à l'échelle des contrastes. Adapter pour chaque source l'accessoire qui permettra de focaliser, de diffuser une lumière trop agressive ou de corriger ponctuellement l'équilibre chromatique (ou température couleur). Pour cela je vais utiliser différentes textures de calque, différentes gélatines correctrices et/ou artistiques, grilles ou tissus nid d'abeille, panneaux et volets coupe flux, réflecteurs passifs et aussi des petites recettes personnelles...

Le **split lighting** est un excellent cas d'école qui nécessitera l'usage d'un bon nombre d'accessoires de studio. Je conseille aussi de faire un choix de stylisme avant d'arrêter son plan d'éclairage en rapport des coefficients de réflexion et des tons qui doivent s'accorder. Et définir enfin le style de pose, vêtu ou *topless*. Tout ceci ayant une incidence sur la **qualité**, la **quantité** et la **direction** de la lumière. Nous y reviendrons souvent dans nos ateliers car de cette triangulation naissent les variantes. En comparant la photo 1 du modèle *topless* et la photo 2 du modèle vêtu, vous remarquerez des rendus différents ; la seconde étant plus lumineuse, moins secrète conséquence d'un éclairage moins latéral et aussi plus diffus grâce à l'emploi de grands calques assez éloignés des boîtes à lumière.

J'en profite pour vous rappeler une règle base qui figure dans le guide de l'éclairage : plus une source lumineuse est proche du modèle, plus l'éclairage est diffus, donc plus doux. Plus les contrastes et la saturation des couleurs sont faibles. Par ce réglage on agit à la fois sur la quantité et la qualité de la lumière dans une proportion relativement sensible. De même que si vous éloignez un calque d'une source lumineuse, vous diffusez la lumière et donc atténuez les ombres dans une proportion également non négligeable. Vous pouvez donc combiner ces deux réglages sachant que l'éloignement de la source aura une incidence sur la zone éclairée.

Exercez-vous à trouver le bon équilibre, c'est aussi une affaire de goût personnel dans le choix des valeurs de contraste et de saturation qui en résulte.



Photo 2

Clarke, Paris 2008

Modèle : Laetitia Buisson

Maquillage : Mickaela Danton

Book comédienne

Plan D'ÉCLAIRAGE COMMENTÉ

L'idée cachée

Principe de base du *split lighting*

Ce plan d'éclairage divise (ou *split*) la lumière "utile" au modèle en deux parties. Une partie située latéralement, à sa gauche (ou à sa droite) : appelons-la la source 1. Et une partie située à l'opposé de celle-ci au trois quart arrière : la source 2. Les deux sources sont réglées généralement à la même puissance. Si bien que selon l'axe du photographe par rapport au modèle ou selon la position du modèle dans le plan, la source 1 fera tantôt office de *key light* (éclairage principal) et tantôt office de *kick light* (éclairage d'effet) et vice et versa pour la source 2. Ce plan offre donc une assez bonne liberté de prise de vues et permet d'élargir le champ d'expression du modèle tout en conservant le caractère et le modelé initial. Attention toutefois d'éviter que son corps ne soit trop face à la lumière (image trop plate); d'une façon générale l'éclairage doit rester rasant sur le corps, le visage étant lui plus libre (photo 1).

Installation du plan d'éclairage

1 J'ai pris l'option d'un éclairage assez doux, pour cela j'utilise des boîtes à lumière en les rapprochant au maximum du modèle de manière à obtenir une lumière plus diffuse. Je rajoute ensuite, à environ 1 mètre des boîtes à lumière, un grand calque de diffusion monté sur cadre.

2 J'installe maintenant une torche Fresnel, bien visible dans le cadrage, coiffée d'une gélatine de couleur jaune. Son usage, en dehors de décorer la scène, sera de donner un peu de punch (*kick light*) au niveau de la coiffure très sombre de mon modèle.

3 Je vais maintenant travailler le relief de mon décor avec une source ponctuelle coiffée d'une gélatine de couleur mauve et d'une grille nid d'abeille. Pour préserver l'effet de cet éclairage, je dois barrer la route aux sources lumineuses dont l'usage ne concerne pas le décor, en l'occurrence les deux boîtes à lumière. J'installe donc des panneaux coupe flux noirs.

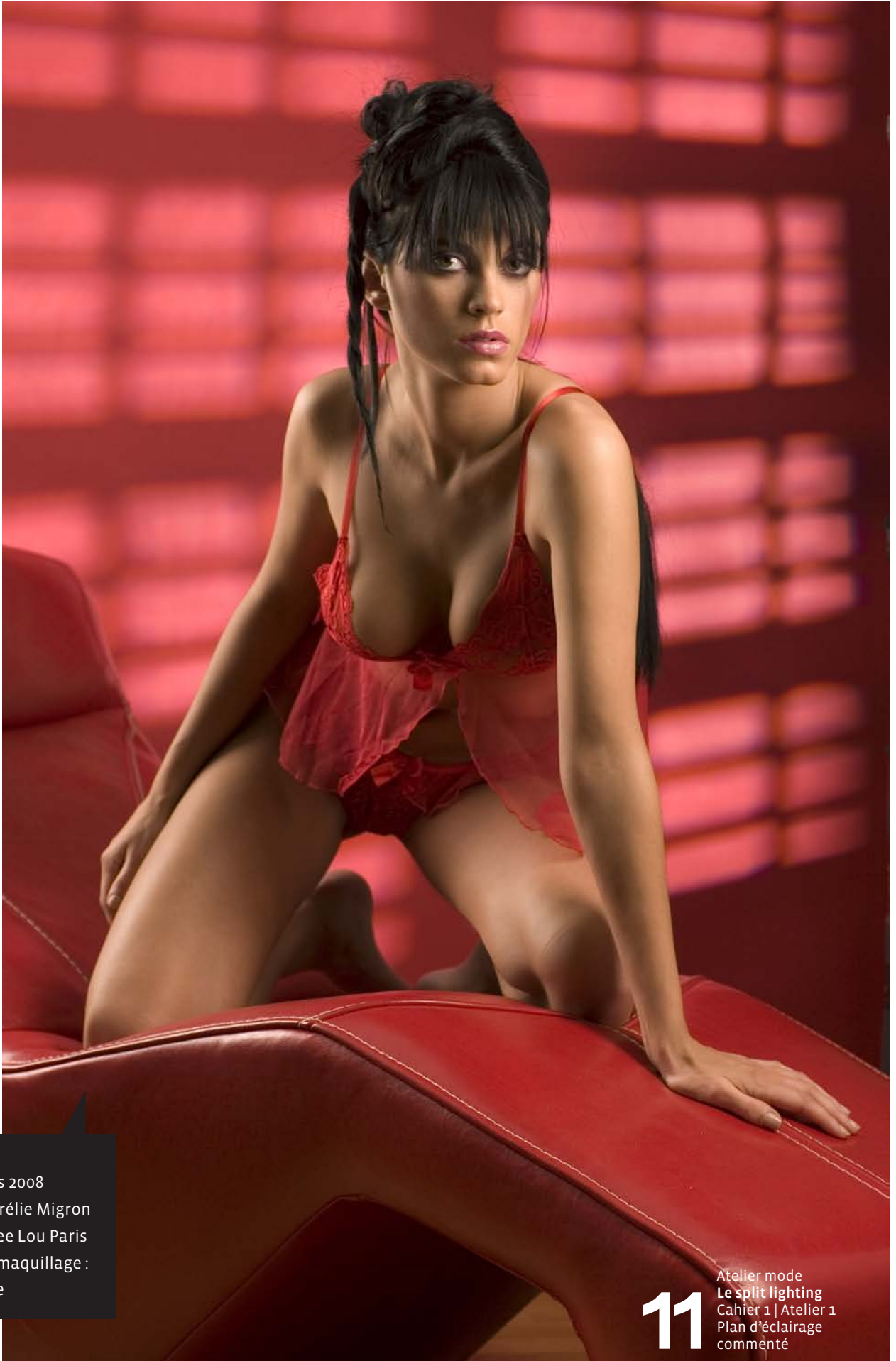
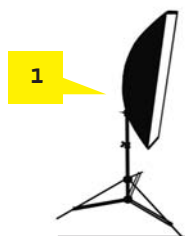


Photo 3

Clarke, Paris 2008
Modèle : Aurélie Migron
Stylisme : Lee Lou Paris
Coiffure et maquillage :
Amélie Sane

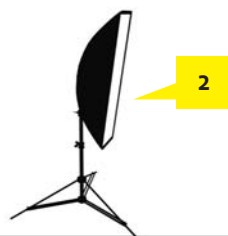
INVENTAIRE



Source :
principale / *key light*

Caractéristiques de la source :
Boîte à lumière
type strip 35 x 135 cm

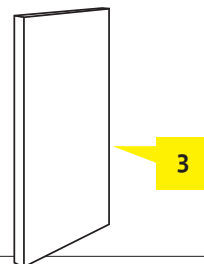
Accessoires supplémentaires :
Calque 250
Panneau coupe flux



Source :
accent / *kick light*

Caractéristiques de la source :
Boîte à lumière type strip
35 x 135 cm

Accessoires supplémentaires :
Calque 250
Panneau coupe flux



Source :
ambiance / *fill light*

Caractéristiques de la source :
Néant

Accessoires supplémentaires :
Réflecteur passif blanc



Source :
accent / *kick light*

Caractéristiques de la source :
Torche flash Fresnel

Accessoires supplémentaires :
Gélatine jaune



Source :
fond / *back light*

Caractéristiques de la source :
Torche avec bol mi-long
diamètre 17 cm

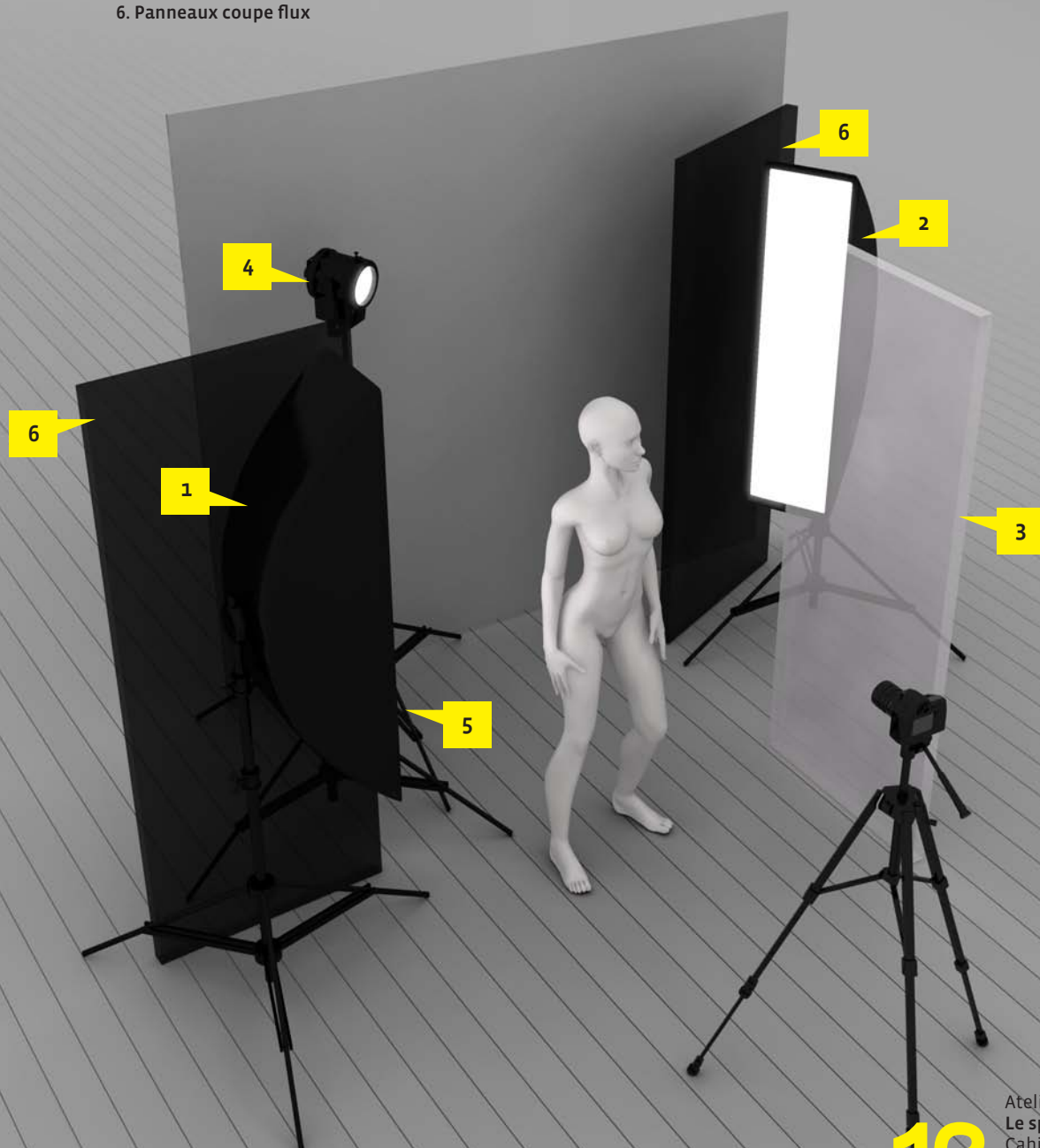
Accessoires supplémentaires :
Grille nid d'abeille
moyenne
Gélatine violette

Plan D'ÉCLAIRAGE ILLUSTRÉ

La lumière : une question de qualité



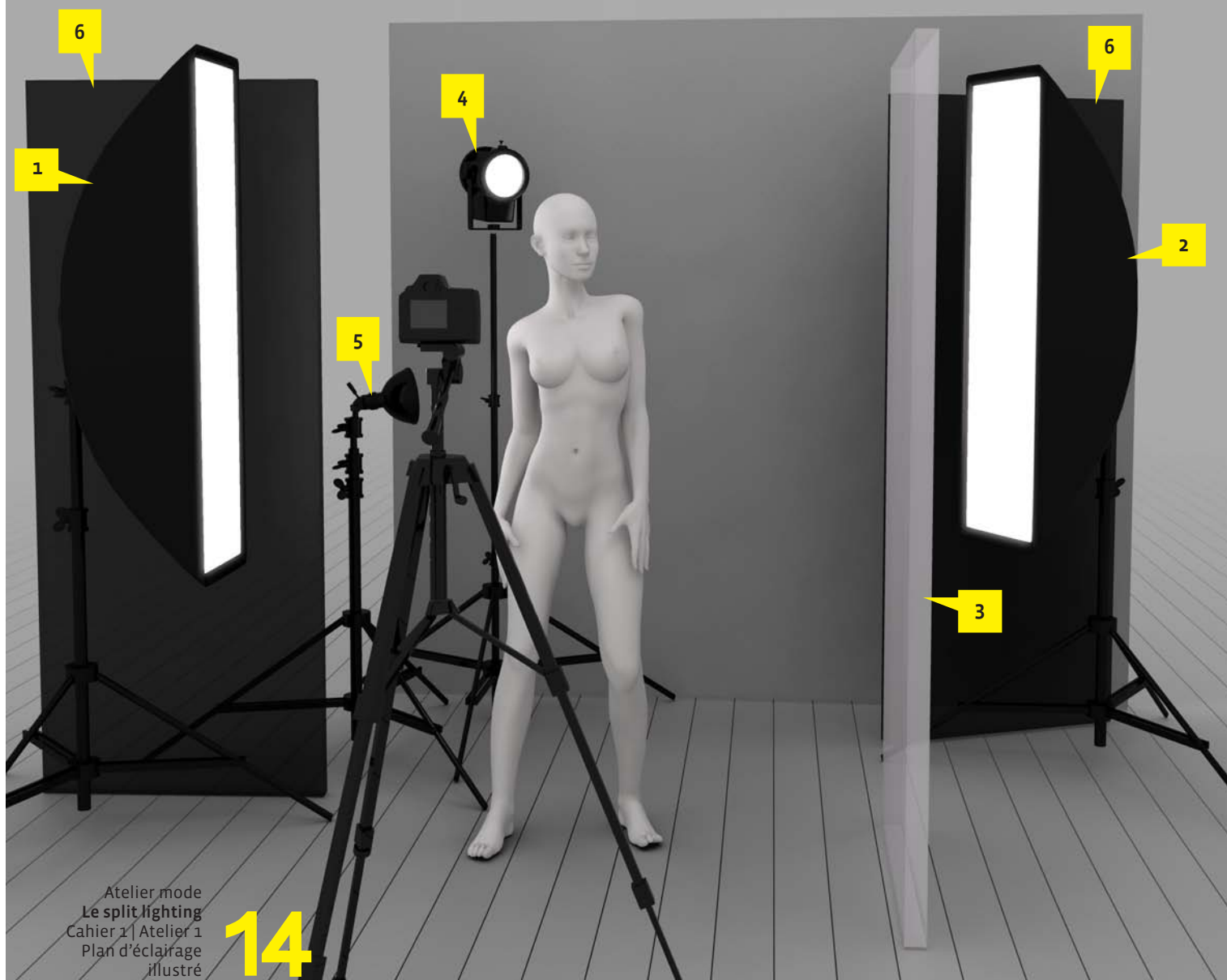
1. *Key light* : boîte à lumière
2. *Kick light* : boîte à lumière
3. *Fill light* : réflecteur
4. *Kick light* : torche Fresnel
5. *Back light* : torche bol mi-long
6. Panneaux coupe flux



Plan D'ÉCLAIRAGE ILLUSTRE DE LA PHOTO 1

La lumière: une question de direction

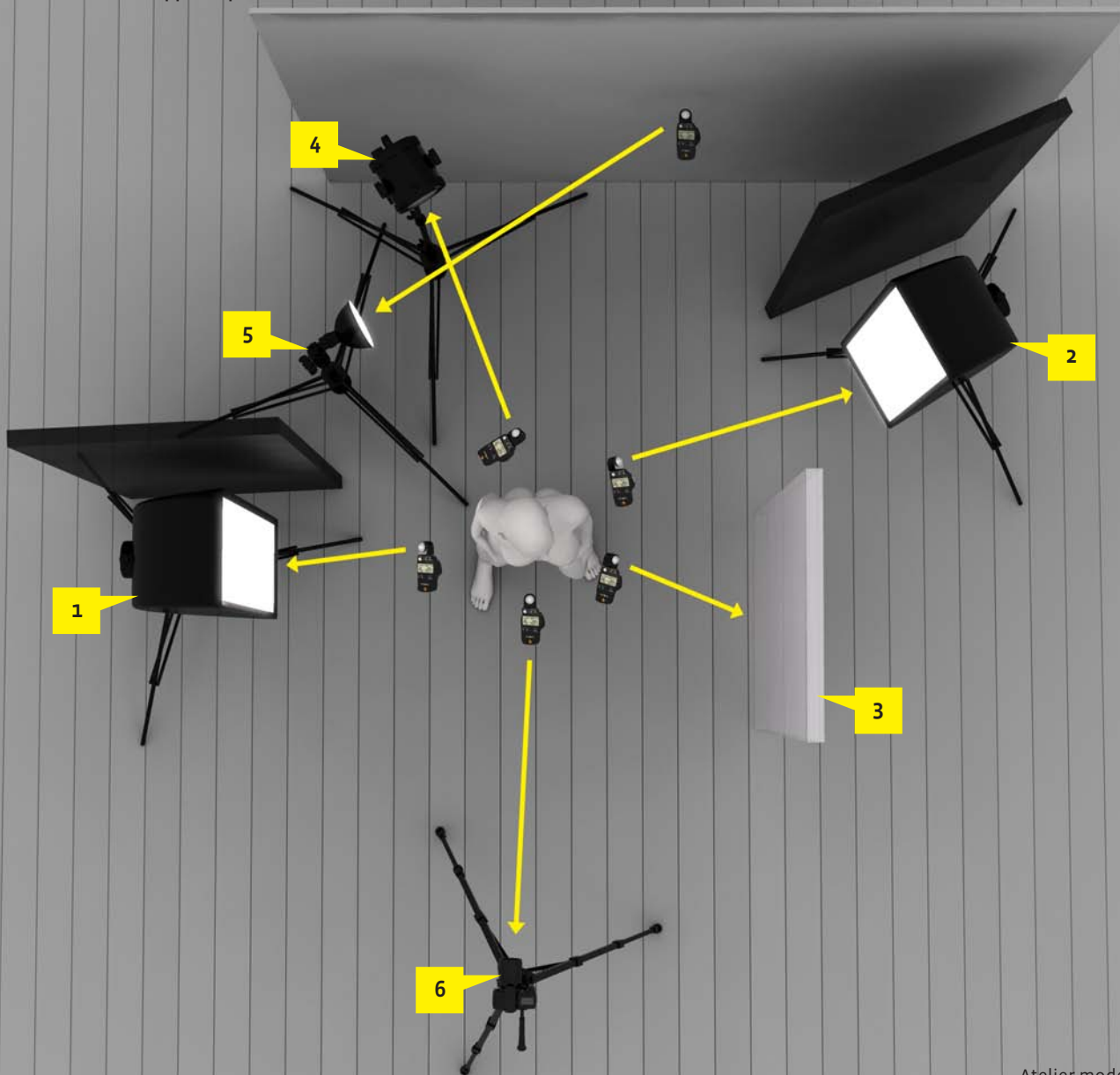
1. Boîte à lumière : latéral à gauche du modèle
2. Boîte à lumière : à l'arrière droit du modèle
3. Réflecteur : à droite du modèle
4. Torche Fresnel : à l'arrière gauche du modèle
5. Torche bol mi-long : à gauche du décor
6. Panneaux coupe flux



Plan D'ÉCLAIRAGE ILLUSTRÉ DE LA PHOTO 1

La lumière: une question de quantité

1. Boîte à lumière: F11
2. Boîte à lumière: F10
3. Réflecteur: 7,1
4. Torche Fresnel: F11
5. Torche bol mi-long: F9,5
6. Appareil photo: F11



MESURES ET RÉGLAGES DES SOURCES



1

Source

principale / *key light*

Direction

Latéral à gauche du modèle
(au plus proche à 9h)

Mesures

F11

Ecart IL

définit l'écart
des autres sources

2

Source

accent / *kick light*

Direction

À l'arrière droit du modèle
(au plus proche à 2h)

Mesures

F10

Ecart IL

+ 0,3

3

Source

ambiance / *fill light*

Direction

À droite du modèle
(1 m à 3h)

Mesures

7,1

Ecart IL

- 1,3

4

Source

accent / *kick light*

Direction

À l'arrière gauche du
modèle (0,70 m à 11h)

Mesures

F11

Ecart IL

0

5

Source

fond / *back light*

Direction

À gauche du décors à
environ 1,50 m de distance
et 0,60 m de hauteur

Mesures

F 9,5

Ecart IL

- 0,5

Ecart IL :

indique qu'il faut régler
cette source de manière
à mesurer une valeur
supérieure ou inférieure
correspondant à 1, 1/2
ou 1/3 d'IL par rapport
à la source *Key light* qui reste
la mesure de référence.

Réglages conseillés de l'appareil photo :

Mode manuel à F11
et synchro au 250°

VARIANTES ET CONSEILS

Variante du plan d'éclairage

Dans la photo 2, j'ai remplacé la torche n°5 par une torche à découpe appelée aussi **torche poursuite**. La particularité de cette torche est de pouvoir découper la forme du faisceau grâce à quatre couteaux, de le focaliser, d'ajuster la netteté et enfin de projeter des ombres aux formes multiples grâce à l'ajout d'un petit disque operculé (gobo). Comme dans cet exemple où celle-ci projette sur le fond un éclairage simulant dans la grange une lumière traversant une fenêtre. Ici la source *key light* est un peu moins latérale et le réflecteur à droite est plus présent.

Dans la photo 3, le plan est renversé, le *key light* est à droite, encore moins latéral que dans la photo 2. Le *back light* quant à lui est très latéral par rapport au fond rouge, il est assuré par la même torche à découpe et le même gobo mais focalisé différemment.

Photo de Béa Kurtis page 4 : une autre variante dans l'esprit du *split lighting*, plus dynamique que les trois photos qui illustrent ce thème, où les tolérances en terme de hautes et basses lumière sont plus étendues, car elles participent à parfaitement à l'ambiance chorégraphique de l'image.

Pour le *key light* j'ai utilisé un bol de 17 cm avec une grille nid d'abeille et une gélatine ambrée positionné à gauche du modèle à 45° et dirigé sur son visage. Pour le *kick light*

j'ai utilisé un grand bol de 35 cm positionné dans l'axe du *key light* à l'arrière du modèle sur lequel j'ai rajouté une gélatine bleutée et un calque 216.



Torche poursuite
Voir les caractéristiques sur le guide
Toute la Lumière sur L'éclairage

Conseils, astuces, traitement de l'image

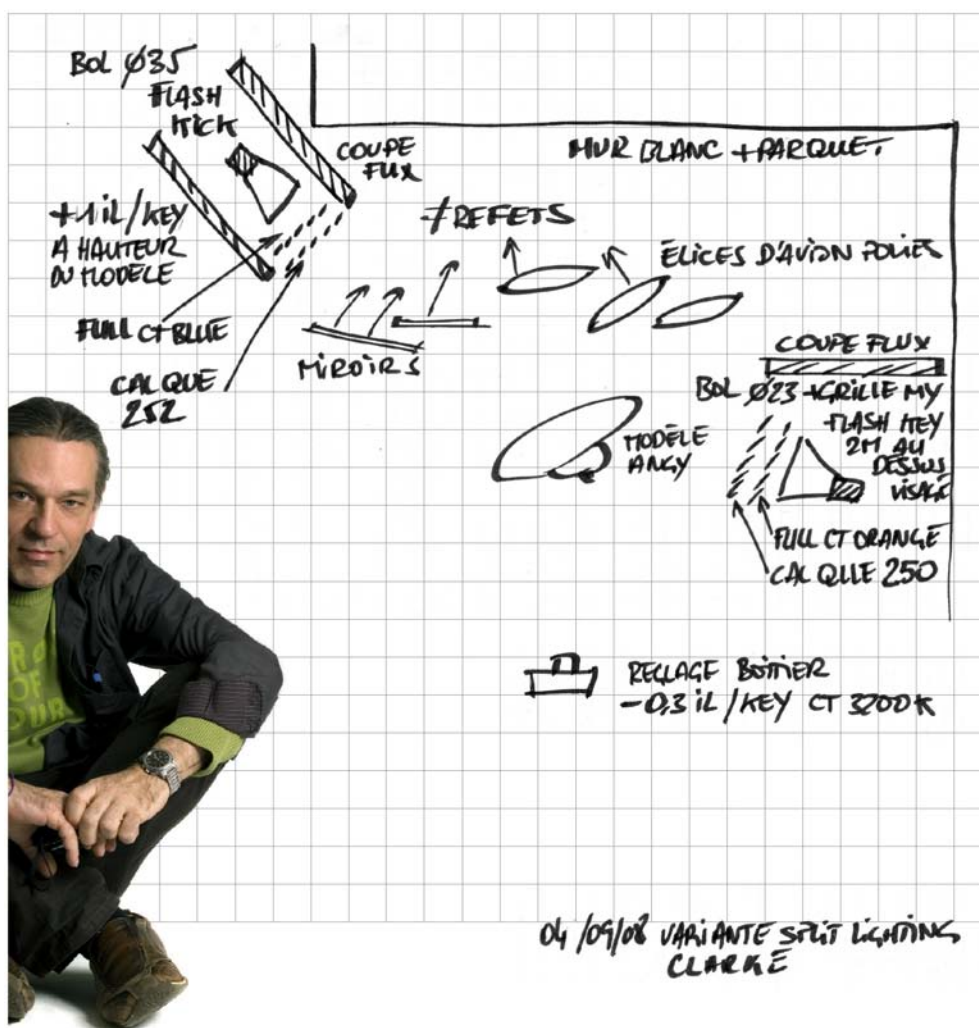
Si vous n'avez pas de *strip light* ou n'en avez qu'un seul, vous pouvez occulter une partie de votre boîte à lumière avec deux bandes de papier noir. Par contre, pour les calques, je vous conseille d'investir dans des feuilles 120 x 120 réf. 216, 250 (qui est une 1/2 opacité du calque 216) et 253 (un 3/4 de 216) et aussi dans quelques gélamines artistiques.

Concernant le traitement de l'image, j'ai appliqué un léger effet de traitement croisé sur le modèle, je l'ai un peu plus accentué sur le décor. Pour trouver la procédure de ce traitement de couleur, tapez *cross process* sur le forum www.nlight.fr

N'hésitez pas à nous montrer vos résultats concernant cet atelier et merci d'adresser vos commentaires sur notre forum d'échange.

FORUM

Les ateliers se poursuivent sur le forum technique www.nlight.fr. Comme moi, faites des croquis de vos séances, postez-les avec vos photos et venez en discuter. Vous pouvez également choisir comme référence une image d'un magazine ou d'un livre d'auteur et demander à la communauté de proposer un plan d'éclairage approprié. Il y a souvent plusieurs façons d'arriver au même résultat. Dans la mesure du possible, je privilégie toujours celle qui reste dans le raisonnable en matière d'équipement d'éclairage pour un studio de photo club.



Vous pouvez également publier vos meilleures images dans les galeries à thèmes : mode, nu ou ambiance ciné. Elles seront toutes analysées avec attention par un collègue de photographes professionnels et d'invités du monde de l'art. Les trois plus intéressantes seront commentées et publiées dans la galerie **Zoom Talents**. Vous pourrez ainsi gagner un stage 'NLIGHT d'une journée dans la catégorie de votre choix ; cours complet sur la théorie d'un plan d'éclairage, la composition d'une ambiance et prise de vues avec modèles.

notes Perso

Prenez des notes, faites des croquis et venez les partager sur le forum www.nlight.fr



Appareil photo



Boîte à lumière



Boîte à lumière étroite



Petit bol



Grand bol



Parapluie



Poursuite



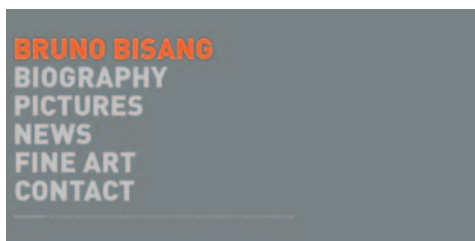
Coupe flux



Réflecteur

DU CÔTÉ DES PROS

Retrouvez ce mois-ci mon coup de cœur pour deux photographes de talent sur lesquels j'ai consacré pas mal de temps à décrypter la lumière, pour Bruno Bisang, et l'harmonie des couleurs pour Christian Moser qui réalise lui-même ses post-productions.



Bruno Bisang

brunobisang.com

Nombreux sont les photographes que passionne le modèle féminin, mais aucun n'en n'a fait l'éloge avec autant de sensualité et de ferveur que Bruno Bisang. D'où cet impressionnant florilège de clichés à découvrir sur son site, majoritairement en noir et blanc, sur lequel les femmes qui se plaisent à poser pour lui s'extériorisent en toute liberté, exprimant leur corps et leur âme, leur instinct et leur intelligence, leur être de désir et d'émotions tout à la fois. Car elles se savent glorifiées par le grand talent et la maîtrise technique de ce photographe de mode. «Chaque femme possède une source de féminité et une sensualité unique ; c'est ma passion et ma motivation d'exprimer et de conserver la trace de cette splendeur»
Bruno Bisang.



Christian Moser

christianmoser.com

On ne regarde pas avec indifférence les œuvres de Christian Moser. Chaque image nous entraîne dans un univers magique, aux antipodes des codes conventionnels de la photographie. Il transforme la matière la plus banale en un subtil jeu d'ombres et de lumières, l'image prend vie, elle choque, dérange, nous interpelle mais ne nous laisse pas insensibles. Le rapport du corps à la matière est une recherche que l'artiste mène depuis la fin des années soixante. La vibration presque iréelle de la matière synthétique s'harmonise avec les corps dénudés. Il esthétise la beauté des formes dans les moindres détails. Superbement mises en scène, ses photos offrent une signature visuelle très personnelle.

news

NLIGHT organise, à la demande de photo-clubs, des stages le week-end ou des ateliers thématiques la semaine en soirée. **Prochain stage** au photo-club de Metz Photo Forum les 18 et 19 janvier 2009.

stage@nlight.fr

Remerciements

Alain Abitbol, Laetitia Buisson, Mickaela Danton, Rosemarie, Aurélie Migron, Studio PSP, Amélie Sane.

Nikon **EPSON®** **broncolor®**

contacts

'NLIGHT | Cahier 1 | Atelier 1 | 12 numéros par an | 113, rue du Mont Cenis 75018 PARIS
Tél. 01 64 59 06 88 www.nlight.fr | Directeur de la publication et rédaction : Clarke Drahce
clarke@nlight.fr | Conception graphique, mise en page : Gwladys Darlot - www.gwladysdarlot.com
Illustrations 3D : Christophe Amillard - www.cristof-expo.com | Traduction pour la version anglaise : Holly Dye - Tél. 06 89 84 96 75.

info@nlight.fr

'NLIGHT voit le jour dans un esprit d'ouverture et de partage, pour le plaisir de transmettre des expériences, des techniques, des astuces autour d'une passion commune. Afin de permettre à cette lettre de continuer d'exister, merci de ne pas la diffuser ni la photocopier illégalement.

prochain thème

Paramount
LIGHTING
cahier 1
atelier 2

NLIGHT
www.nlight.fr